

Beteiligungsbericht 2019 der Stadt Wunsiedel



INHALTSVERZEICHNIS

<u>Allgemeines</u>	Seite
Vorwort	4
Rechtsgrundlagen	5
Zielsetzung	6
Übersicht städtische Unternehmen	7
<u>Beteiligungen</u>	
<ul style="list-style-type: none">• SWW Wunsiedel GmbH	8-11
<ul style="list-style-type: none">• ZukunftsEnergie Fichtelgebirge GmbH (ZEF)	12-15
<u>Weitere Unternehmen und Beteiligungen</u>	
<ul style="list-style-type: none">• Windpark Neuenreuth GmbH	16-19
<ul style="list-style-type: none">• Gasversorgung Wunsiedel GmbH	20-22
<ul style="list-style-type: none">• WUN Elektro GmbH	23-24
<ul style="list-style-type: none">• WUN Bioenergie GmbH	25-28
<ul style="list-style-type: none">• Wunsiedler Beteiligungs GmbH	29-30
<ul style="list-style-type: none">• Solarpark Wunsiedel GmbH & Co. KG	31-32
<ul style="list-style-type: none">• WUN Solar GmbH	33-34
<ul style="list-style-type: none">• WUN Pellets GmbH	35-38

- WUN Immobilien KU 39
- WUN Infrastruktur KU 40
- Zweckverband „Wasserversorgung der Vordorf-Hildenbacher-Gruppe“ 41
- Zweckverband „Wasserversorgung der Bernsteiner Gruppe“ 42

VORWORT

Die Stadt Wunsiedel erfüllt ihre vielfältigen Aufgaben im eigenen und übertragenen Wirkungskreis zum Wohle der Bevölkerung nicht nur im Rahmen der hoheitlichen Tätigkeit. Sie hat dabei auch traditionell bzw. aktuell Aufgaben auf Unternehmen übertragen, an denen sie mittelbar oder unmittelbar beteiligt ist.

Für die Ausgliederung kommunaler Aufgaben stehen den Städten und Gemeinden grundsätzlich öffentlich-rechtliche und privatrechtliche Unternehmensformen zur Verfügung.

Durch das Herauslösen wesentlicher städtischer Aktivitäten aus dem städtischen Haushalt entsteht jedoch die Möglichkeit, dass die Gesamtaktivitäten einer Stadt intransparent werden können. Um den gesamten „Konzern“ Stadt zu erfassen, müssen auch die Beteiligungen, die kommunale Zusammenarbeit, Stiftungen und etwaige Sonderhaushalte zu einem Gesamtbild zusammengefügt werden.

Art. 94 der Bayerischen Gemeindeordnung schreibt nun die Erstellung eines Beteiligungsberichtes für alle Beteiligungen mit mindestens 5 v.H. in privater Rechtsform vor. Dieser Bericht liegt für jedermann zur Einsichtnahme offen.

Wunsiedel, im September 2020

Nicolas Lahovnik
Erster Bürgermeister

RECHTSGRUNDLAGEN

Die wirtschaftliche Betätigung der Stadt richtet sich nach den Bestimmungen der Gemeindeordnung für den Freistaat Bayern.

Nach Art. 87 der Gemeindeordnung darf eine Stadt Unternehmen nur errichten, übernehmen, erweitern oder sich daran beteiligen, wenn

- ein öffentlicher Zweck das Unternehmen erfordert,
- das Unternehmen nach Art und Leistung in einem angemessenen Verhältnis zur Leistungsfähigkeit und zum voraussichtlichen Bedarf der Stadt steht,
- die dem Unternehmen zu übertragenden Aufgaben für die Wahrnehmungen außerhalb der allgemeinen Verwaltung geeignet sind,
- bei einem Tätigwerden außerhalb der kommunalen Daseinsvorsorge der Zweck nicht ebenso gut und wirtschaftlich von privater Seite erfüllt wird oder erfüllt werden kann.

Gemäß Art. 92 der Gemeindeordnung muss bei einer Beteiligung der Stadt an einer Gesellschaft des privaten Rechts

- im Gesellschaftsvertrag oder in der Satzung sichergestellt sein, dass das Unternehmen den öffentlichen Zweck erfüllt,
- die Stadt angemessenen Einfluss im Aufsichtsrat oder in einem entsprechenden Gremium erhält und
- die Haftung der Stadt auf einen bestimmten Betrag begrenzt sein, soweit nicht die Rechtsaufsichtsbehörde von der Haftungsbegrenzung befreit.

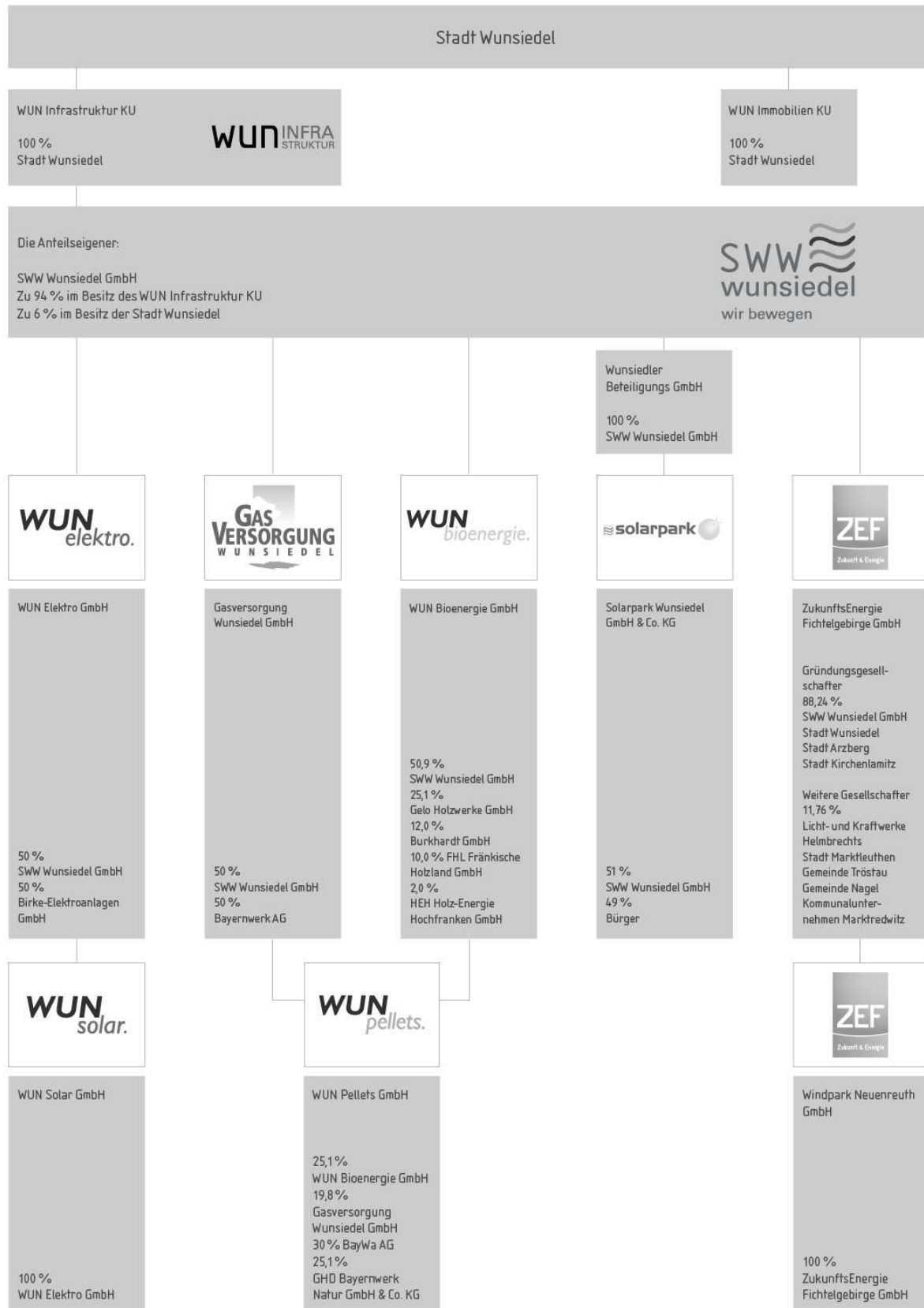
Ein wichtiges Ziel ist die Sicherstellung der Energieversorgung unter der Prämisse der Autonomie. Dazu bedient sich die Stadt der SWW Wunsiedel GmbH und der ZukunftsEnergie Fichtelgebirge GmbH (ZEF).

ZIELSETZUNG

Der Beteiligungsbericht hat die Aufgabe, einen generellen Überblick über die Unternehmen der Stadt Wunsiedel zu geben. Es soll damit die Erfüllung der kommunalen Aufgaben trotz privatrechtlicher Ausgliederung für die Kommune und den Bürger transparent bleiben.

In Art. 94 Abs. 3 der Gemeindeordnung sind Einzelheiten zum Bericht geregelt.

- Die Stadt hat jährlich einen Bericht über ihre Beteiligungen an Unternehmen in der Rechtsform des Privatrechts zu erstellen, wenn ihr mindestens der zwanzigste Teil der Anteile eines Unternehmens gehört (5 v. H.)
- Der Beteiligungsbericht soll insbesondere Angaben über die Erfüllung des öffentlichen Zwecks, die Beteiligungsverhältnisse, die Zusammensetzung der Organe der Gesellschaft, die Bezüge der einzelnen Mitglieder des geschäftsführenden Unternehmensorgans, die Ertragslage und die Kreditaufnahme enthalten.
- Haben die Mitglieder des geschäftsführenden Unternehmensorgans ihr Einverständnis mit der Veröffentlichung ihrer Einzelbezüge nicht erklärt, sind nach Art. 94 Abs. 3 Satz 3 GO ihre Gesamtbezüge so zu veröffentlichen, wie sie von der Gesellschaft nach den Vorschriften des Handelsgesetzbuchs in den Anhang zum Jahresabschluss aufgenommen werden. Gemäß § 286 Abs. 4 HGB können bei Gesellschaften, die keine börsennotierten Aktiengesellschaften sind, die in § 285 Nr. 9 Buchstabe a und b HGB verlangten Angaben über die Gesamtbezüge der dort bezeichneten Personen unterbleiben, wenn sie anhand dieser Angaben die Bezüge eines Mitglieds dieser Organe feststellen lassen. Von dieser Regelung wird Gebrauch gemacht.
- Der Bericht ist dem Gemeinderat vorzulegen. Die Gemeinde weist ortsüblich darauf hin, dass jeder Einsicht in den Bericht nehmen kann.
Der vorliegende Beteiligungsbericht 2019 beinhaltet die Jahresabschlüsse 2019 der jeweiligen Gesellschaft.



ÜBERSICHT STÄDTISCHE UNTERNEHMEN

SWW Wunsiedel GmbH

1. Sitz und Anschrift des Unternehmens

Sitz: Wunsiedel
Anschrift: SWW Wunsiedel GmbH
Rot-Kreuz-Straße 6
95632 Wunsiedel

2. Rechtsform, Handelsregistereintrag

Rechtsform: GmbH
Registergericht: Amtsgericht Hof, HRB 3290

3. Gegenstand des Unternehmens

Die Versorgung des Stadtgebietes mit Strom, Gas, Wasser, Wärme, breitbandiger Telekommunikation sowie den Bädern und dem Installationsbetrieb und die Entwicklung und Umsetzung von innovativen Straßenbeleuchtungskonzepten. Die Erbringung von sonstigen Service- und Dienstleistungen mit dem Ziel des Klimaschutzes bzw. der Förderung von nachhaltigen Verkehrs-, Mobilitäts- und Wärmekonzepten im Netzgebiet der SWW Wunsiedel GmbH ist Gegenstand des Unternehmens, soweit der vor Ort bestehende Bedarf nicht ausreichend durch private Dritte gedeckt wird. Außerhalb des Stadtgebiets sind diese Aktivitäten nur aufgrund Vereinbarung oder mit Zustimmung der jeweils betroffenen Gebietskörperschaft zulässig.

4. Beteiligungsverhältnisse

Stammkapital: 1.400.000,00 €

Gesellschafter: Gesellschafter ist mit 94 % das WUN Infrastruktur KU und mit 6 % die Stadt Wunsiedel

Haftungssumme Stadt Wunsiedel: 84.000 € direkt und 1.316.000 € über Gewährträgerhaftung durch das WUN Infrastruktur KU

5. Zusammensetzung der Organe

Geschäftsführung:	Dipl.-Ing. (FH) Marco Krasser
Aufsichtsrat:	Karl-Willi Beck, Erster Bürgermeister der Stadt Wunsiedel Manfred Söllner, Zweiter Bürgermeister Stadt Wunsiedel, Dipl.-Verw.wirt (FH) Michael Träger, Dipl.-Finanzwirt (FH) Jürgen Fraas, Heizungs- und Lüftungsbaumeister Franz Rattler, Studiendirektor a. D. German Schlaug, Lehrer a. D.

6. Bilanzdaten, Vermögensdaten

Bilanzsumme:	43.520.184,46 €
Anlagevermögen:	37.467.908,81 €
Umlaufvermögen:	6.052.275,65 €
Eigenkapital:	6.710.088,20 €
Eigenkapitalquote:	15,4 %
Sonderposten mit Rücklageanteil:	733.355,92 €
Rückstellungen:	1.620.545,84 €
Verbindlichkeiten:	34.456.194,50 €
Umsatzerlöse:	28.817.378,44 €
Jahresüberschuss:	360.010,10 €

Verwendung des Jahresergebnisses: Aus Bilanzgewinn bestehend aus Jahresüberschuss von 360.010,10€ zzgl. Gewinnvortrag von 26,15 €, erfolgt eine Einstellung von 360.000,00 € in die Gewinnrücklagen sowie Vortrag von 36,25 € auf neue Rechnung.

Abschlussprüfer: WIBERA, Wirtschaftsberatung AG
Bernhard-Wicki-Str. 8
80636 München

7. Anzahl der Arbeitnehmer

Jahresdurchschnitt (absolut): 66

8. Lagekurzbericht

a) Ertragslage

Die Umsatzerlöse lagen im Geschäftsjahr mit 28.817 TEUR über dem Planwert von 28.010 TEUR bzw. über dem Vorjahreswert von 28.310 TEUR, die Gesamtleistung betrug 29.329 TEUR (Vorjahr 29.010 TEUR). Diese Steigerung betrifft KWKG-Erlöse.

Die Materialaufwendungen und Aufwendungen für bezogene Leistungen lagen mit 20.858 (Vorjahr 20.614 TEUR) über dem Planwert von 19.901 TEUR. Die Personalaufwendungen lagen mit 4.230 TEUR (Vorjahr 4.045 TEUR) unter den geplanten 4.282 TEUR. Diese Steigerung ist auf die tarifliche Erhöhung, Stufensteigerung sowie höhere Rückstellung für Überstundenguthaben zurückzuführen. Die Abschreibungen lagen mit 1.778 TEUR (Vorjahr 1.795 TEUR) unter den geplanten 1.909 TEUR, die sonstigen betrieblichen Aufwendungen lagen mit 1.258 TEUR (Vorjahr 1.327 TEUR) über den geplanten 1.145 TEUR. Mit den Beteiligungserträgen von 65 TEUR (Vorjahr 75 TEUR), den Erträgen aus Ausleihung des Finanzvermögens von 38 TEUR (Vorjahr 38 TEUR), den Zinsaufwendungen von 579 TEUR (Vorjahr 612 TEUR), den Steuern vom Einkommen und vom Ertrag von 327 TEUR (Vorjahr 272 TEUR) sowie den sonstigen Steuern von 43 TEUR (Vorjahr 32 TEUR) ergibt sich ein Jahresüberschuss von 360 TEUR, der damit um 20 TEUR nur geringfügig unter dem Plan liegt.

b) Finanzlage

Für das Geschäftsjahr 2019 waren gemäß dem genehmigten Wirtschaftsplan Investitionen in Höhe von 2.974 TEUR (Vorjahr 1.425 TEUR) vorgesehen. Für die Finanzierung der Investitionen war eine Fremddarlehensaufnahme über 2.015 TEUR (Vorjahr 400 TEUR) im Wirtschaftsplan geplant. Zur Finanzierung der Investitionen wurde ein Darlehen in Höhe von 780 TEUR aufgenommen. Der Kassenkredit des Gesellschafters in Höhe von 1.800 TEUR wurde unverändert in Anspruch genommen. Im Geschäftsjahr 2019 betragen die Anlagenzugänge auf Sachanlagen und immaterielle Vermögensgegenstände 2.563 TEUR (Vorjahr 2.531 TEUR).

Der Investitionsschwerpunkt lag bei den Versorgungsbetrieben auf dem weiteren Ausbau und der Erhaltung der Bezugs- und Verteilungsanlagen. Dabei entfielen auf die Stromversorgung 173 TEUR (Vorjahr 230 TEUR), auf die Wasserversorgung 51 TEUR (Vorjahr 149 TEUR) und auf die Wärmeversorgung 65 TEUR (Vorjahr 11 TEUR). In das Glasfasernetz wurden 30 TEUR (Vorjahr 36 TEUR) investiert. Im Bau befindliche Anlagen waren zum Bilanzstichtag mit 8.361 TEUR (Vorjahr 6.608 TEUR) vorhanden. Davon sind als größte Posten 4.095 TEUR (Vorjahr 3.821 TEUR) für den Ausbau der Quellen Luisenburg sowie 1.009 TEUR für den Ausbau des Glasfasernetzes zu nennen.

Das Anlagevermögen beträgt 37.468 TEUR (Vorjahr 36.690 TEUR). Dessen Anteil an der Bilanzsumme ist gegenüber dem Vorjahreswert von 87,1 % auf 86,1 % gesunken.

c) Vermögenslage

Am Bilanzstichtag 31. Dezember 2019 liegt das bilanzielle Eigenkapital mit einem Anteil von 15,4 % der Bilanzsumme 0,4 Prozentpunkte über dem Vorjahreswert. Die Bilanzsumme mit 43.520 TEUR hat sich insgesamt um 1.372 TEUR erhöht.

Durch den Jahresüberschuss stieg das Eigenkapital um 360 TEUR auf 6.710 TEUR, die Steuerrückstellungen verringerten sich um 42 TEUR, die Pensionsrückstellungen sowie die sonstigen Rückstellungen sind um 511 TEUR gestiegen. Die Bankverbindlichkeiten verringerten sich durch planmäßige Tilgungen um 197 TEUR, die Verbindlichkeiten aus Lieferungen und Leistungen stiegen um 993 TEUR. Die Verbindlichkeiten gegenüber den Gesellschaftern sind um 868 TEUR gesunken.

ZukunftsEnergie Fichtelgebirge GmbH (ZEF)

1. Sitz und Anschrift des Unternehmens

Sitz: Wunsiedel
Anschrift: ZukunftsEnergie Fichtelgebirge GmbH
Rot-Kreuz-Straße 6
95632 Wunsiedel

2. Rechtsform, Handelsregistereintrag

Rechtsform: GmbH
Registergericht: Amtsgericht Hof, HRB 4874

3. Gegenstand des Unternehmens

Gegenstand des Unternehmens sind alle mit der Erzeugung, dem Bezug, der Lieferung und Verteilung von Energie – insbesondere aus regenerativen Energieträgern – zusammenhängenden Tätigkeiten, energiewirtschaftliche Dienstleistungen sowie die Verwaltung eigenen Vermögens und die Beteiligung an anderen Unternehmen, soweit dies jeweils einem öffentlichen Zweck dient, sowie die Übernahme der persönlichen Haftung und der Geschäftsführung bei anderen Unternehmen, insbesondere bei Kommanditgesellschaften.

4. Beteiligungsverhältnisse

Stammkapital: 170.000 €

Gesellschafter: Stadt Arzberg
Stadt Kirchenlamitz
Stadt Wunsiedel
SWW Wunsiedel GmbH
Licht- und Kraftwerke Helmbrechts GmbH
Stadt Marktleuthen
KU Marktredwitz, Anstalt des öff. Rechts
Gemeinde Tröstau
Gemeinde Nagel

Haftsumme Stadt Wunsiedel: 37.500 €

5. Zusammensetzung der Organe

Geschäftsführung:	Dipl.-Ing. (FH) Marco Krasser
Aufsichtsrat:	Stefan Göcking, Erster Bürgermeister Stadt Arzberg Karl-Willi Beck, Erster Bürgermeister Stadt Wunsiedel Thomas Schwarz, Erster Bürgermeister Stadt Kirchenlamitz Manfred Söllner, Zweiter Bürgermeister Stadt Wunsiedel
Hinweis:	An der ZukunftsEnergie Fichtelgebirge GmbH ist die Stadt Wunsiedel sowohl direkt mit 22,06 % beteiligt, als auch über die SWW Wunsiedel GmbH mit 22,06 % indirekt beteiligt. Die Interessen der Stadt Wunsiedel bzw. der SWW Wunsiedel GmbH werden einheitlich vom Ersten Bürgermeister und Aufsichtsratsvorsitzenden der SWW Wunsiedel GmbH wahrgenommen.

6. Bilanzdaten, Vermögensdaten

Bilanzsumme:	27.008.258,92 €
Anlagevermögen:	24.421.372,68 €
Umlaufvermögen:	2.586.886,24 €
Eigenkapital:	1.080.457,72 €
Eigenkapitalquote:	4,0 %
Rückstellungen:	287.312,90 €
Verbindlichkeiten:	25.640.488,30 €
Umsatzerlöse:	3.265.427,77 €
Jahresüberschuss:	186.316,23 €

Verwendung des Jahresergebnisses: Aus Bilanzgewinn bestehend aus Jahresüberschuss von 186.316,23 € zzgl. Gewinnvortrag von 641,49 € erfolgt eine Einstellung von 186.500,00 € in die Gewinnrücklagen sowie Vortrag von 457,72 € auf neue Rechnung.

Abschlussprüfer: Bauer GmbH
Ludwig-Hacker-Platz 16
95632 Wunsiedel

7. Anzahl der Arbeitnehmer

Jahresdurchschnitt (absolut): 1 Geschäftsführer

8. Lagekurzbericht

a) Ertragslage

Neben den Erlösen für Stromeinspeisungen erzielte die Gesellschaft keine weiteren Umsätze. In den sonstigen betrieblichen Erträgen i. H. v. TEUR 304 (i. VJ TEUR 982) ist die Kompensationszahlung für die Unterschreitung der technischen Verfügbarkeit für den Windpark „Blausäulenlinie“ mit TEUR 304 enthalten.

Ansonsten war die Ertragslage gekennzeichnet durch Materialaufwand (im Wesentlichen Wartung und Instandhaltung sowie Pachten) i. H. v. TEUR 696 (im Vorjahr 669 TEUR) die planmäßigen Abschreibungen von TEUR 1.542 (i. Vj. TEUR 1.541), sonstige betriebliche Aufwendungen von TEUR 95 (i. Vj. TEUR 252) und Zinsaufwendungen von TEUR 873 (i. Vj. 932).

Die Gesellschaft beschäftigt neben dem Geschäftsführer keine weiteren Mitarbeiter.

Im Jahr 2019 wurde ein Jahresüberschuss in Höhe von TEUR 186 erwirtschaftet.

b) Finanzlage

Die Finanzierungen der Windparkprojekte sowie der PV-Anlage wurden durch langfristige Darlehen sowie Nachrangdarlehen aus Bürgerbeteiligungen sichergestellt. Mit den Erlösen aus dem Stromverkauf können die gegenüber den Darlehensgebern vertraglich vereinbarten Zins- und Tilgungsleistungen erbracht werden.

c) Vermögenslage

Das Anlagevermögen verringerte sich durch planmäßige Abschreibungen von TEUR 23.848 i. Vj. auf TEUR 22.306. Die ZEF hält Anteile i. H. v. TEUR 404 an der Windpark Neuenreuth GmbH. Weiterhin besteht eine Ausleihung an die Windpark Neuenreuth GmbH mit TEUR 1.711 (i. Vj. TEUR 2.066).

Das Umlaufvermögen hat sich um TEUR 116 auf TEUR 2.484 erhöht. Es waren keine Einzelwertberichtigungen notwendig. Pauschale Wertberichtigungen werden in der Gesellschaft nicht erfasst.

Die Bilanzsumme sank von TEUR 28.789 auf TEUR 27.008, das Eigenkapital stieg durch den Jahresüberschuss von TEUR 894 auf 1.080 TEUR. Die Eigenkapitalquote betrug demnach 4,0 % (i. Vj. 3,1 %).

Die Verbindlichkeiten gegenüber Kreditinstituten verringerten sich durch plangerechte Tilgungen um TEUR 547 auf TEUR 6.931, während sich sonstigen Verbindlichkeiten durch plangerechte Tilgungen um TEUR 1.592 auf TEUR 17.938 verminderten. Die Verbindlichkeiten aus Lieferungen und Leistungen sanken von TEUR 353 auf TEUR 215.

Windpark Neuenreuth GmbH

1. Sitz und Anschrift des Unternehmens

Sitz: Wunsiedel
Anschrift: Windpark Neuenreuth GmbH
Rot-Kreuz-Straße 6
95632 Wunsiedel

2. Rechtsform, Handelsregistereintrag

Rechtsform: GmbH
Registergericht: Amtsgericht Hof, HRB 5924

3. Gegenstand des Unternehmens

Gegenstand des Unternehmens ist die Errichtung und der Betrieb des Windpark Neuenreuth soweit dies einem öffentlichen Zweck im Sinne des Art. 87 Abs. 1 S. 1 Ziff. 1 GO dient.

Die Gesellschaft ist zu allen Maßnahmen und Geschäften berechtigt, durch die der Gesellschaftszweck unmittelbar oder mittelbar gefördert werden kann.

4. Beteiligungsverhältnisse

Stammkapital: 25.000,00 €

Gesellschafter: ZukunftsEnergie Fichtelgebirge GmbH

Haftsumme Stadt Wunsiedel: 5.515 € (100% v. 22,06%)

5. Zusammensetzung der Organe

Geschäftsführung:	Dipl.-Ing. (FH) Marco Krasser
Aufsichtsrat:	Stefan Göcking, Erster Bürgermeister Stadt Arzberg Karl-Willi Beck, Erster Bürgermeister Stadt Wunsiedel Thomas Schwarz, Erster Bürgermeister Stadt Kirchenlamitz Manfred Söllner, Zweiter Bürgermeister Stadt Wunsiedel

6. Bilanzdaten, Vermögensdaten

Bilanzsumme:	19.883.779,48 €
Anlagevermögen:	19.166.760,18 €
Umlaufvermögen:	395.012,74 €
Eigenkapital:	-322.006,56 €
Rückstellungen:	72.008,58 €
Verbindlichkeiten:	19.811.770,90 €
Umsatzerlöse:	2.130.256,01 €
Jahresüberschuss:	-147.506,58 €
Abschlussprüfer:	Bauer GmbH Ludwig-Hacker-Platz 16 95632 Wunsiedel

7. Anzahl der Arbeitnehmer

Jahresdurchschnitt (absolut):	1 Geschäftsführer
-------------------------------	-------------------

8. Lagekurzbericht

a) Ertragslage

Neben den Erlösen für Stromeinspeisungen erzielte die Gesellschaft keine weiteren Umsätze. Ansonsten war die Ertragslage gekennzeichnet durch Materialaufwand (im Wesentlichen Betriebsführung und Wartung sowie Pachten) i. H. v. TEUR 441 (Vorjahr TEUR 387), die planmäßigen Abschreibungen von TEUR 1.095 (Vorjahr TEUR 1.095), sonstige betriebliche Aufwendungen von TEUR 44 (Vorjahr TEUR 59) und Zinsaufwendungen von TEUR 698 (Vorjahr TEUR 738).

Die Gesellschaft beschäftigt neben dem Geschäftsführer keine weiteren Mitarbeiter.

Im Jahr 2019 betrug der Jahresfehlbetrag TEUR 148 (Vorjahr TEUR 199).

b) Finanzlage

Die Finanzierung des Windparks wurde durch ein langfristiges Darlehen sichergestellt. Auf Grund der Anlagenausfälle und der in den Sommermonaten regelmäßig nur geringen Winderträgen wurde die gemäß Darlehensvertrag in diesen Fällen mögliche Tilgungsaussetzung zum 30.09.2019 dem Darlehensgeber angezeigt. Die ausgesetzte Rate wurde bis 31.12.2019 teilweise wieder geleistet. Das Kapitaldienstreservekonto wurde vereinbarungsgemäß ebenfalls zur Tilgungsleistung herangezogen.

c) Vermögenslage

Das Anlagevermögen wurde durch planmäßige Abschreibungen beeinflusst. Dadurch verringerte sich das Anlagevermögen von TEUR 20.262 auf TEUR 19.167. Die Reduzierung des Umlaufvermögens um TEUR 247 auf TEUR 341 ist im Wesentlichen auf die Verringerung der Kassen- und Bankbestände zurückzuführen. Es waren keine Einzelwertberichtigungen notwendig. Pauschale Wertberichtigungen werden in der Gesellschaft nicht erfasst.

Die Bilanzsumme sank von TEUR 21.061 auf TEUR 19.884. Das Stammkapital beträgt TEUR 25. Aufgrund des Jahresfehlbetrags in Höhe von TEUR 148 ergibt sich ein nicht gedeckter Fehlbetrag von TEUR 322 (Vorjahr TEUR 174). Die Verbindlichkeiten sanken im gleichen Zeitraum von TEUR 20.696 auf TEUR 19.494. Die Darlehensverbindlichkeiten verringerten sich durch plangerechte Tilgungen um TEUR 837 auf TEUR 17.073. Die Verbindlichkeiten aus Lieferungen und Leistungen haben sich um TEUR 39 auf TEUR 96 (Vorjahr TEUR 57) erhöht.

Zur Vermeidung einer bilanziellen Überschuldung ist die Darlehensverbindlichkeit gegenüber dem Gesellschafter i. H. v. TEUR 1.711 mit einem Rangrücktritt versehen.

Gasversorgung Wunsiedel GmbH

1. Sitz und Anschrift des Unternehmens

Sitz: Wunsiedel
Anschrift: Gasversorgung Wunsiedel GmbH
Rot-Kreuz-Straße 6
95632 Wunsiedel

2. Rechtsform, Handelsregistereintrag

Rechtsform: GmbH
Registergericht: Amtsgericht Hof, HRB 941

3. Gegenstand des Unternehmens

Aufbau und Betrieb einer Gasversorgung in der Stadt Wunsiedel und den angrenzenden Gebieten sowie die Erbringung von sonstigen Service- und Dienstleistung, die Förderung und Umsetzung von nachhaltigen Wärmeversorgungskonzepten und die damit verbundene Erzeugung und Vermarktung der elektrischen Energie.

4. Beteiligungsverhältnisse

Stammkapital: 520.000 €
Gesellschafter: SWW Wunsiedel GmbH 50 %
Bayernwerk AG 50 %
Haftsumme Stadt Wunsiedel: 15.600 € (3 % von 520.000 €)

5. Zusammensetzung der Organe

Geschäftsführung:	Dipl.-Ing. (FH) Marco Krasser Betriebswirt (VWA) Reinhold Kellner
Aufsichtsrat:	Karl-Willi Beck, Erster Bürgermeister Stadt Wunsiedel Christoph Henzel, Dipl.-Betriebswirt (FH) Konrad Walter, Dipl.-Ingenieur (FH) Alois Netter, Dipl.-Betriebswirt (FH) Otmar Zisler, Dipl.-Betriebswirt (FH) Manfred Söllner, Zweiter Bürgermeister Stadt Wunsiedel Franz Rattler, Studiendirektor a. D. Martin Keltsch, Dipl.-Wirtschaftsingenieur (FH)

6. Bilanzdaten, Vermögensdaten

Bilanzsumme:	5.359.865,55 €
Anlagevermögen:	3.952.056,60 €
Umlaufvermögen:	1.407.808,95 €
Eigenkapital:	1.108.291,70 €
Eigenkapitalquote:	20,7 %
Rückstellungen:	136.771,00 €
Verbindlichkeiten:	4.114.802,85 €
Umsatzerlöse:	7.275.335,17 €
Jahresüberschuss:	282.805,72 €
Verwendung des Jahresergebnisses:	Aus Bilanzgewinn bestehend aus Jahresüberschuss von 282.805,72 € zzgl. Gewinnvortrag von 245.485,98 € erfolgt eine Einstellung von 280.000,00 € in die Gewinnrücklagen sowie Vortrag von 248.291,70 € auf neue Rechnung.

Abschlussprüfer: WIBERA, Wirtschaftsberatung AG
Bernhard-Wicki-Str. 8
80636 München

7. Anzahl der Arbeitnehmer

Jahresdurchschnitt (absolut): 2 Geschäftsführer

8. Lagekurzbericht

Die Umsatzerlöse liegen mit T€ 7.275 deutlich über dem Niveau des Vorjahres (T€ 4.783). Hintergrund war die Inbetriebnahme eines Großkunden im Netzgebiet Wunsiedel. Das Ergebnis vor Steuern beträgt T€ 402 (Vorjahr T€ 235). Nach Berücksichtigung der Ertragssteuerbelastung ergibt sich ein Jahresüberschuss von T€ 283.

WUN Elektro GmbH

1. Sitz und Anschrift des Unternehmens

Sitz: Wunsiedel
Anschrift: WUN Elektro GmbH
Rot-Kreuz-Straße 8
95632 Wunsiedel

2. Rechtsform, Handelsregistereintrag

Rechtsform: GmbH
Registergericht: Amtsgericht Hof, HRB 4189

3. Gegenstand des Unternehmens

Elektroanlagenbau
Bestandschutz zum öffentlichen Zweck auf Grund einer Regelung aus der Historie

4. Beteiligungsverhältnisse

Stammkapital: 50.000 €

Gesellschafter: SWW Wunsiedel GmbH 50 %
Birke Elektroanlagen GmbH 50 %

Haftsumme Stadt Wunsiedel: 1.500 € (3 % von 50.000 €)

5. Zusammensetzung der Organe

Geschäftsführung:	Dipl.-Ing. (FH) Marco Krasser Bernd Birke
Beirat:	Karl-Willi Beck, Erster Bürgermeister Stadt Wunsiedel Manfred Heger Peter Träger, Dipl.-Finanzwirt (FH) Manfred Söllner, Zweiter Bürgermeister Stadt Wunsiedel

6. Bilanzdaten, Vermögensdaten

Bilanzsumme:	2.808.240,00 €
Anlagevermögen per Abschlussdatum:	1.117.651,02 €
Kreditfinanzierung:	1.016.250,30 €
Eigenkapitalquote:	21,08 %
Umsatzerlöse:	3.323.308,54 €
Jahresüberschuss:	91.079,42 €

Verwendung des Jahresergebnisses: Vortrag auf neue Rechnung

Abschlussprüfer: Küspert & Rahn GmbH & Co. KG
Bahnhofstraße 3
95615 Marktredwitz

7. Anzahl der Arbeitnehmer

Jahresdurchschnitt (absolut): 22

8. Lagekurzbericht

Nicht vorhanden, da keine Verpflichtung zur Erstellung.

WUN Bioenergie GmbH

1. Sitz und Anschrift des Unternehmens

Sitz: Wunsiedel
Anschrift: WUN Bioenergie GmbH
Rot-Kreuz-Straße 6
95632 Wunsiedel

2. Rechtsform, Handelsregistereintrag

Rechtsform: GmbH
Registergericht: Amtsgericht Hof, HRB 4625

3. Gegenstand des Unternehmens

Schwerpunkt des Geschäftes der WUN Bioenergie GmbH ist die Entwicklung, Planung, Errichtung und der Betrieb eines Pelletwerkes zur Produktion von Holzpellets unter Ausnutzung der Abwärme von Erdgas-BHKWs. Daneben erzielt die Gesellschaft Umsätze aus der Stromvermarktung.

4. Beteiligungsverhältnisse

Stammkapital: 25.000 €

Gesellschafter: SWW Wunsiedel GmbH 50,9 %
GELO Holzwerke GmbH 25,1 %
Burkhardt GmbH 12 %
FHL GmbH 10 %
HEH GmbH 2 %

Haftsumme Stadt Wunsiedel: 381,75 € (3 % von (50,9 % von 25.000 €))

5. Zusammensetzung der Organe

Geschäftsführung:	Dipl.-Ingenieur (FH) Marco Krasser Dipl.-Betriebswirt (FH) MBA Wolf-Christian Küspert
Aufsichtsrat:	Karl-Willi Beck, Erster Bürgermeister Stadt Wunsiedel Manfred Söllner, Zweiter Bürgermeister Stadt Wunsiedel Michael Träger, Dipl.-Finanzwirt (FH) Christian Küspert, Gesellschafter der GELO-Holzwerke GmbH

6. Bilanzdaten, Vermögensdaten

Bilanzsumme:	13.735.235,21 €
Anlagevermögen:	12.755.999,42 €
Umlaufvermögen:	979.235,79 €
Eigenkapital:	1.581.813,27 €
Eigenkapitalquote:	11,5 %
Rückstellungen:	235.760,07 €
Verbindlichkeiten:	11.917.661,87 €
Umsatzerlöse:	5.890.019,32 €
Jahresüberschuss:	1.667,10 €
Verwendung des Jahresergebnisses:	Aus Bilanzgewinn bestehend aus Jahresüberschuss von 1.667,10 € zzgl. Gewinnvortrag von 146,17 € erfolgt ein Vortrag von 1.813,27 € auf neue Rechnung.
Abschlussprüfer:	Bauer GmbH Ludwig-Hacker-Platz 16 95632 Wunsiedel

7. Anzahl der Arbeitnehmer

Jahresdurchschnitt (absolut): 25

8. Lagekurzbericht

a) Ertragslage

Die Umsatzerlöse betrugen TEUR 5.890 (i.V. TEUR 8.166). Der Rückgang ist auf die Umstellung zum Lohnfertiger ab Q4 2018 zurückzuführen. Die verkaufte Menge betrug 38.100 Tonnen, davon wurden 37.600 Tonnen innerhalb des Rahmenvertrags an den Vertriebspartner geliefert und ca. 500 Tonnen selbst vertrieben.

Der Materialaufwand sank korrespondierend mit der Umstellung zum Lohnfertiger um TEUR 2.660 auf nunmehr TEUR 3.466, da die wesentlichen Rohmaterialien weitgehend durch den Großkunden beigestellt wurden.

Der Personalaufwand stieg um TEUR 422 auf TEUR 1.017, vorrangig aufgrund der zusätzlichen Personalbedarfe im Rahmen der kaufmännischen und technischen Dienstleistung für die WUN Pellets GmbH.

Die Abschreibungen lagen mit TEUR 720 (i.V. TEUR 721) auf Vorjahresniveau. Die sonstigen betrieblichen Aufwendungen sind mit TEUR 354 um TEUR 87 höher als im Vorjahr.

Das Finanzergebnis lag auf Grund der regulären Darlehenstilgungen mit TEUR -309 unter Vorjahresniveau (TEUR -337).

Das Ergebnis vor Steuern (EBT) verringerte sich von TEUR 119 auf TEUR 24. Der Jahresüberschuss betrug TEUR 2 (i.V. TEUR 71).

b) Finanzlage

Die Investitionen wurden durch langfristige Bankdarlehen und Gesellschafterdarlehen finanziert.

Zins- und Tilgungszahlungen wurden 2019 planmäßig geleistet und die Verbindlichkeiten innerhalb der vereinbarten Zahlungsfristen gezahlt. Im Zuge des Hallenneubaus wurde eine zusätzliche Finanzierung aufgenommen.

Eine Liquiditätsvorausschau erfolgt monatlich.

c) Vermögenslage

Das Anlagevermögen hat sich gegenüber dem Vorjahr um TEUR 318 von TEUR 12.438 auf TEUR 12.756 erhöht. Die Veränderung enthält zum einen die Reduzierung der Sachanlagen aufgrund der planmäßigen Abschreibungen sowie zum

anderen die Investition in eine neue Lagerhalle. Weitere Investitionen sind derzeit nicht vorgesehen.

Das Vorratsvermögen betrug TEUR 47 (i.V. TEUR 88). Forderungen und sonstige Vermögensgegenstände verringerten sich um TEUR 801 auf TEUR 832. Kassenbestand und Guthaben bei Kreditinstituten liegen mit TEUR 101 auf Vorjahresniveau (TEUR 109). Das Eigenkapital der Gesellschaft erhöhte sich gegenüber dem Vorjahr um TEUR 2 von TEUR 1.580 auf TEUR 1.582. Dies entspricht einer Eigenkapitalquote von 12 % (i.V. 11 %). Die Rückstellungen und Verbindlichkeiten haben sich in Summe um TEUR 645 von TEUR 12.612 auf TEUR 11.967 vermindert. Aufgrund von Tilgungen sowie unter Berücksichtigung einer Darlehensneuaufnahme haben sich die Verbindlichkeiten gegenüber Kreditinstituten um TEUR 10 von TEUR 7.496 auf TEUR 7.486 vermindert. Die Verbindlichkeiten gegenüber Gesellschaftern haben sich um TEUR 13 von TEUR 2.067 auf TEUR 2.080 erhöht. Ebenfalls erhöht haben sich die Verbindlichkeiten gegenüber verbundenen Unternehmen um TEUR 63 von TEUR 1.165 auf TEUR 1.228.

Wunsiedler Beteiligungs GmbH

1. Sitz und Anschrift des Unternehmens

Sitz: Wunsiedel
Anschrift: Wunsiedler Beteiligungs GmbH
Rot-Kreuz-Straße 6
95632 Wunsiedel

2. Rechtsform, Handelsregistereintrag

Rechtsform: GmbH
Registergericht: Amtsgericht Hof, HRB 3715

3. Gegenstand des Unternehmens

Der Unternehmenszweck laut Satzung ist die Verwaltung von Beteiligungen sowie die Übernahme der persönlichen Haftung und der Geschäftsführung bei Kommanditgesellschaften, insbesondere die Beteiligung als persönlich haftende geschäftsführende Gesellschafterin an der „Solarpark Wunsiedel GmbH & Co. KG“ in Wunsiedel, und alle damit zusammenhängenden Tätigkeiten.

4. Beteiligungsverhältnisse

Stammkapital: 25.000 €
Gesellschafter: 100 % SWW Wunsiedel GmbH
Haftsumme Stadt Wunsiedel: 1.500 € (6 % von 25.000 €)

5. Zusammensetzung der Organe

Geschäftsführung: Dipl.-Ing. (FH) Marco Krasser
Aufsichtsrat: keiner gebildet

6. Bilanzdaten, Vermögensdaten

Bilanzsumme:	27.433,98 €
Anlagevermögen per Abschlussdatum:	0 €
Kreditfinanzierung:	0 €
Eigenkapitalquote:	99 %
Umsatzerlöse:	0 €
Jahresergebnis:	327,42 €

Verwendung des Jahresergebnisses: Vortrag auf neue Rechnung

Abschlussprüfer: Ullrich Wietasch + Peter Träger
Steuerberater
Am Bahnhof 1
95632 Wunsiedel

7. Anzahl der Arbeitnehmer

Jahresdurchschnitt (absolut): 0

8. Lagekurzbericht

Nicht vorhanden, da nicht vorgeschrieben.

Solarpark Wunsiedel GmbH & Co. KG

1. Sitz und Anschrift des Unternehmens

Sitz: Wunsiedel
Anschrift: Solarpark Wunsiedel GmbH & Co. KG
Rot-Kreuz-Straße 6
95632 Wunsiedel

2. Rechtsform, Handelsregistereintrag

Rechtsform: GmbH & Co. KG
Registergericht: Amtsgericht Hof, HRA 3918

3. Gegenstand des Unternehmens

Erzeugung von Energie

4. Beteiligungsverhältnisse

Stammkapital: 100.157,07 € (Komplementärin: Wunsiedler Beteiligungs GmbH)
Gesellschafter: 36 Kommanditisten mit Gesamteinlagen von 189.000 €
Haftsumme Stadt Wunsiedel: 7.140 € (6 % von 94.000 € + 6 % von 25.000 €)

5. Zusammensetzung der Organe

Geschäftsführung: Dipl.-Ing. (FH) Marco Krasser
Aufsichtsrat: keiner gebildet

6. Bilanzdaten, Vermögensdaten

Bilanzsumme:	130.040,81 €
Anlagevermögen per Abschlussdatum:	58.591,79 €
Kreditfinanzierung:	0 €
Eigenkapitalquote:	95,08 %
Umsatzerlöse:	42.989,31 €
Jahresergebnis:	23.481,31 €

Verwendung des Jahresergebnisses: Ausschüttung

Abschlussprüfer: Ullrich Wietasch + Peter Träger
Steuerberater
Am Bahnhof 1
95632 Wunsiedel

7. Anzahl der Arbeitnehmer

Jahresdurchschnitt (absolut): 0

8. Lagekurzbericht

Keiner vorhanden, da nicht vorgeschrieben.

WUN Solar GmbH

1. Sitz und Anschrift des Unternehmens

Sitz: Wunsiedel
Anschrift: WUN Solar GmbH
Rot-Kreuz-Straße 8
95632 Wunsiedel

2. Rechtsform, Handelsregistereintrag

Rechtsform: GmbH
Registergericht: Amtsgericht Hof, HRB 4365

3. Gegenstand des Unternehmens

Errichtung und Betrieb von Solaranlagen sowie deren Verwaltung

4. Beteiligungsverhältnisse

Stammkapital: 25.000 €
Gesellschafter: WUN Elektro GmbH
Haftsumme Stadt Wunsiedel: 750 € (3 % von 25.000 €)

5. Zusammensetzung der Organe

Geschäftsführung, Vertretung: Herr Matthias Wagner und Herr Patrick Birke
Aufsichtsrat: keiner gebildet

6. Bilanzdaten, Vermögensdaten

Bilanzsumme:	475.223,75 €
Anlagevermögen per Abschlussdatum:	475.240,00 €
Kreditfinanzierung:	77.368,36 €
Eigenkapitalquote:	42,5 %
Umsatzerlöse:	179.936,44 €
Jahresergebnis:	20.724,74 €

Verwendung des Jahresergebnisses: Vortrag auf neue Rechnung

Abschlussprüfer: Ullrich Wietasch + Peter Träger
Steuerberater
Am Bahnhof 1
95632 Wunsiedel

7. Anzahl der Arbeitnehmer

Jahresdurchschnitt (absolut): 0

8. Lagekurzbericht

Keiner vorhanden, da nicht vorgeschrieben.

WUN Pellets GmbH

1. Sitz und Anschrift des Unternehmens

Sitz: Wunsiedel
Anschrift: WUN Pellets GmbH
Am Energiepark 1
95632 Wunsiedel

2. Rechtsform, Handelsregistereintrag

Rechtsform: GmbH
Registergericht: Amtsgericht Hof, HRB 5789
Wirtschaftsjahr: 01.04.2019 – 31.12.2019 (Rumpfgeschäftsjahr)

3. Gegenstand des Unternehmens

Schwerpunkt des Geschäftes der WUN Pellets GmbH ist die Entwicklung, Planung, Errichtung und der Betrieb eines Pelletwerkes zur Produktion von Holzpellets unter Ausnutzung der Abwärme von Erdgas-BHKWs. Daneben erzielt die Gesellschaft Umsätze aus der Stromvermarktung bzw. aus garantierten Bonifikationen nach dem Kraft-Wärme-Kopplungsgesetz (KWKG) für den eigenerzeugten Strom.

4. Beteiligungsverhältnisse

Stammkapital: 200.000 €

Gesellschafter: WUN Bioenergie GmbH 25,1 %
Gasversorgung Wunsiedel GmbH 19,8 %
BayWa AG 30,0 %
GHD Bayernwerk Natur GmbH & Co. KG 25,1 %

5. Zusammensetzung der Organe

Geschäftsführung: Dipl.-Ing. (FH) Marco Krasser
Betriebswirt (VWA) Reinhold Kellner

Aufsichtsrat: kein Aufsichtsrat vorhanden

6. Bilanzdaten, Vermögensdaten

Bilanzsumme:	31.303.790,16 €
Anlagevermögen:	28.842.843,56 €
Umlaufvermögen:	2.460.946,60 €
Eigenkapital:	7.006.509,21 €
Eigenkapitalquote:	22,4 %
Rückstellungen:	470.303,03 €
Verbindlichkeiten:	23.826.977,92 €
Umsatzerlöse:	7.170.574,93 €
Jahresüberschuss:	71.723,16 €

Verwendung des Jahresergebnisses: Aus dem Bilanzgewinn bestehend aus Jahresüberschuss von 71.723,16 € zzgl. Gewinnvortrag aus dem Vorjahr von 68.120,05 € erfolgt ein Gewinnvortrag von 139.843,21 € auf neue Rechnung.

Abschlussprüfer: Bauer GmbH
Ludwig-Hacker-Platz 16
95632 Wunsiedel

7. Anzahl der Arbeitnehmer

Jahresdurchschnitt (absolut): 3

8. Lagekurzbericht

a) Ertragslage

Die Umsatzerlöse betragen 7.171 TEUR (Vorjahr 4.191 TEUR). Als wesentliche Posten sind zum einen die Produktionsvergütung in Höhe von 4.245 TEUR (Vorjahr 2.029 TEUR) sowie zum anderen die Vergütungen aus dem KWK-G in Höhe von 2.354 TEUR (Vorjahr 1.774 TEUR) zu nennen. Die Pelletproduktionsmenge betrug 79.713 Tonnen (Vorjahr 43.994 Tonnen).

Der Materialaufwand betrug 4.675 TEUR (Vorjahr 2.944 TEUR), während sich die Personalaufwendungen auf 56 TEUR (Vorjahr 18 TEUR) beliefen. Die Abschreibungen betragen 1.481 TEUR (Vorjahr 681 TEUR).

Sonstige betriebliche Aufwendungen wurden in Höhe von 409 TEUR (Vorjahr 171 TEUR) gebucht. Das Finanzergebnis lag bei 419 TEUR (Vorjahr 228 TEUR). Das Ergebnis vor Steuern (EBT) belief sich auf 131 TEUR (Vorjahr 150 TEUR) und der Jahresüberschuss betrug 72 TEUR (Vorjahr Jahresfehlbetrag 113 TEUR).

b) Finanzlage

Die Investition wurde neben dem Eigenkapital der Gesellschafter durch langfristige Bankdarlehen im Rahmen einer Projektfinanzierung finanziert.

Zins- und Tilgungszahlungen wurden im Geschäftsjahr plangemäß geleistet. Verbindlichkeiten wurden innerhalb der vereinbarten Zahlungs-/Skontofristen gezahlt.

Eine Liquiditätsvorschau erfolgt monatlich. Somit können Abweichungen und Liquiditätsengpässe zeitnahe erkannt und Gegenmaßnahmen eingeleitet werden.

c) Vermögenslage

Das Anlagevermögen hat sich aufgrund der Abschreibungen gegenüber dem Vorjahr von 29.057 TEUR auf 28.843 TEUR verringert. Die Veränderung enthält zum einen die Reduzierung der Sachanlagen aufgrund der planmäßigen Abschreibungen sowie zum anderen die Investition in die Erweiterung der Produktionskapazitäten. Weitere Investitionen sind derzeit nicht vorgesehen.

Das Vorratsvermögen beträgt 109 TEUR (Vorjahr 33 TEUR). Die gesamten Forderungen aus Lieferungen und Leistungen betragen 877 TEUR (Vorjahr 967

TEUR) Darin sind Forderungen gegen verbundene Unternehmen in Höhe von 267 TEUR (Vorjahr 419 TEUR) sowie gegen Gesellschafter in Höhe von 428 TEUR (Vorjahr 548) enthalten. Die sonstigen Forderungen belaufen sich auf 1.277 TEUR (Vorjahr 630 TEUR).

Aktive Rechnungsabgrenzungsposten wurden mit 97 TEUR (Vorjahr 11 TEUR) gebildet.

Das Eigenkapital beträgt 7.007 TEUR (Vorjahr 6.935 TEUR), die Eigenkapitalquote somit 22 % (Vorjahr 23 %). Die Rückstellungen betragen 470 TEUR (Vorjahr 115 TEUR), während sich die Verbindlichkeiten gegenüber Kreditinstituten auf 21.745 TEUR (Vorjahr 22.142 TEUR) belaufen. Die Verbindlichkeiten aus Lieferungen und Leistungen betragen 749 TEUR (Vorjahr 778 TEUR), Verbindlichkeiten gegenüber Gesellschaftern werden in Höhe von 869 TEUR (Vorjahr 748 TEUR) ausgewiesen. Verbindlichkeiten gegenüber verbundenen Unternehmen belaufen sich auf 299 TEUR (Vorjahr 0 TEUR) und sonstige Verbindlichkeiten bestehen in Höhe von 165 TEUR (Vorjahr 18 TEUR).

Nachrichtlich
Weitere Unternehmen und Beteiligungen

WUN Immobilien KU

1. Gegenstand des Unternehmens

Gegenstand des Kommunalunternehmens ist die Durchführung von immobilienbezogenen Stadtentwicklungs- und Wirtschaftsförderungsmaßnahmen, die unmittelbar der Verbesserung der strukturellen Entwicklung der Stadt Wunsiedel dienen, insbesondere:

- Verwaltung und Optimierung des städtischen Wohnungsbestandes
- Optimierung der öffentlichen Immobilien
- Entwicklung bzw. Sanierung der von der Stadt ans Kommunalunternehmen übertragenen Immobilien
- Aktivierung „schlafender“ Privatimmobilien
- Schaffung von modernem Mietwohnraum
- Schaffung von marktgerechten Gewerbeflächen
- Immobilienmäßiges Standortmarketing

WUN Infrastruktur KU

1. Gegenstand des Unternehmens

Gegenstand des Unternehmens ist

- die Beseitigung des Abwassers im Stadtgebiet
- die Wahrnehmung der Aufgaben des Bauhofs im Stadtgebiet
- die Reinigung der öffentlichen Straßen
- die Wahrnehmung der Aufgaben der Straßenbeleuchtung im Stadtgebiet nach Ablauf der Projektlaufzeit für die Umrüstung der städtischen Straßenbeleuchtung auf LED-Technik
- die Wahrnehmung der Aufgaben des Forstbetriebes im Stadtgebiet
- die Wahrnehmung der Aufgabe des Breitensports und der Kulturpflege im Rahmen des Betriebs durch den vom Stadtrat bestimmten Freizeiteinrichtungen im Stadtgebiet
- alle mit dem Betrieb des Bauhofs, der Straßenbeleuchtung, des Forstbetriebs, durch den vom Stadtrat bestimmten Freizeiteinrichtungen sowie der Abwasserentsorgung zusammenhängenden Tätigkeiten
- das Halten und Verwalten von Beteiligung an anderen Unternehmen

Zweckverband „Wasserversorgung der Vordorf-Hildenbacher-Gruppe“

1. Gegenstand des Unternehmens

Der Zweckverband betreibt eine öffentliche Einrichtung zur Wasserversorgung für das Gebiet

- der Stadt Wunsiedel nur mit den Stadtteilen Hildenbach, Klause und Ziegelhütte
- der Gemeinde Tröstau nur mit den Gemeindeteilen Vordorf, Vordorfermühle, Vierst und Kühlgrün

Zweckverband „Wasserversorgung der Bernsteiner Gruppe“

1. Gegenstand des Unternehmens

Der räumliche Wirkungsbereich des Zweckverbandes umfasst das Gebiet

- der Stadt Wunsiedel nur mit den Stadtteilen Bernstein, Göpfersgrün, Johanneszeche, Sinatengrün, Stemmasgrün, Schönwind, Hauenreuth, Wintersreuth, Wintersberg und Juliushammer

sowie

- der Stadt Arzberg nur mit dem Stadtteil Garmersreuth
- des Marktes Thiersheim nur mit den Gemeindeteilen Grafenreuth, Leutenberg, Wampen, Putzenmühle und Kleehof
- der Gemeinde Röslau nur mit den Gemeindeteilen Rauschensteig, Oberweltersgrün und Rosenhof
- der Gemeinde Höchstädt nur mit den Gemeindeteilen Rügersgrün und Braunersgrün